

Учреждение образования “Белорусский государственный университет информатики и радиоэлектроники”

# Серия кураторских часов “История геральдики городов Беларуси”



Авторы : Андриалович Инна Владимировна, заместитель декана по воспитательной работе, старший преподаватель кафедры инженерной психологии и эргономики; Цявловская Наталья Владимировна, старший преподаватель кафедры инженерной психологии и эргономики.

Цель - обогащение интеллектуального потенциала студентов путем усвоения исторических знаний в области геральдики, стимулирование изучения исторического геральдического наследия, особенностей и многообразия современной символики и эмблематики в Беларуси



# Задачи:

- популяризировать официальные геральдические символы Республики Беларусь;
- познакомить с историей белорусской геральдики, особенностями геральдических изображений;
- изучить правовые документы по официальным геральдическим символам Республики Беларусь;
- рассмотреть и проанализировать геральдические символы городов Беларуси;
- способствовать осознанию студентами уникальности и богатства национального геральдического наследия, как части культурной и духовной истории Беларуси.

# Краткое описание:

Семь кураторских часов, которые знакомят студентов с территориальной геральдикой Беларуси.

Темы кураторских часов:

- Тема 1 - Гербы городов Брестской области
- Тема 2 - Гербы городов Витебской области
- Тема 3 - Гербы городов Гомельской области
- Тема 4 - Гербы городов Гродненской области
- Тема 5 - Гербы городов Минской области и г. Минска
- Тема 6 - Гербы городов Могилевской области

Состоят из двух частей:

- **Теоретическая часть.** Содержит информацию с Интернет-портала - Официальные геральдические символы Республики Беларусь (<https://gs.archives.gov.by/>).
- **Практическая часть.** Включает в себя сбор пазлов 3 уровней сложности, на которых изображены гербы городов Беларуси. Пазлы были созданы с помощью онлайн-платформы для создания пазлов (<https://www.imgonline.com.ua/>).

# Краткое описание:

Тема 7 - Закрепление материала об истории геральдики городов

Состоит из двух частей:

## 1. Интеллектуальная игра (квиз).

При разработке интеллектуальной игры использовалась интерактивная площадка kahoot (<https://kahoot.it>).

Правила:

Преподаватель заходит в свой кабинет на платформе, куда загружались вопросы, открывает игровую комнату.

Студент, используя свой смартфон, входит по определенной ссылке в эту игровую комнату, авторизуется (выбирает имя и аватарку) и приступает к игре. На каждый вопрос выделяется определенное время, которое зависит от сложности вопросов.

Игра автоматически считает баллы, по результатам игры победители награждаются призами.

## 2. Спилс-карта Республики Беларусь.



# Основные понятия:

**Гербовый матрикул** – официальный геральдический реестр, в котором хранились изображения зарегистрированных гербов городов и административно-территориальных единиц Республики Беларусь, документы об их принятии и регистрации.

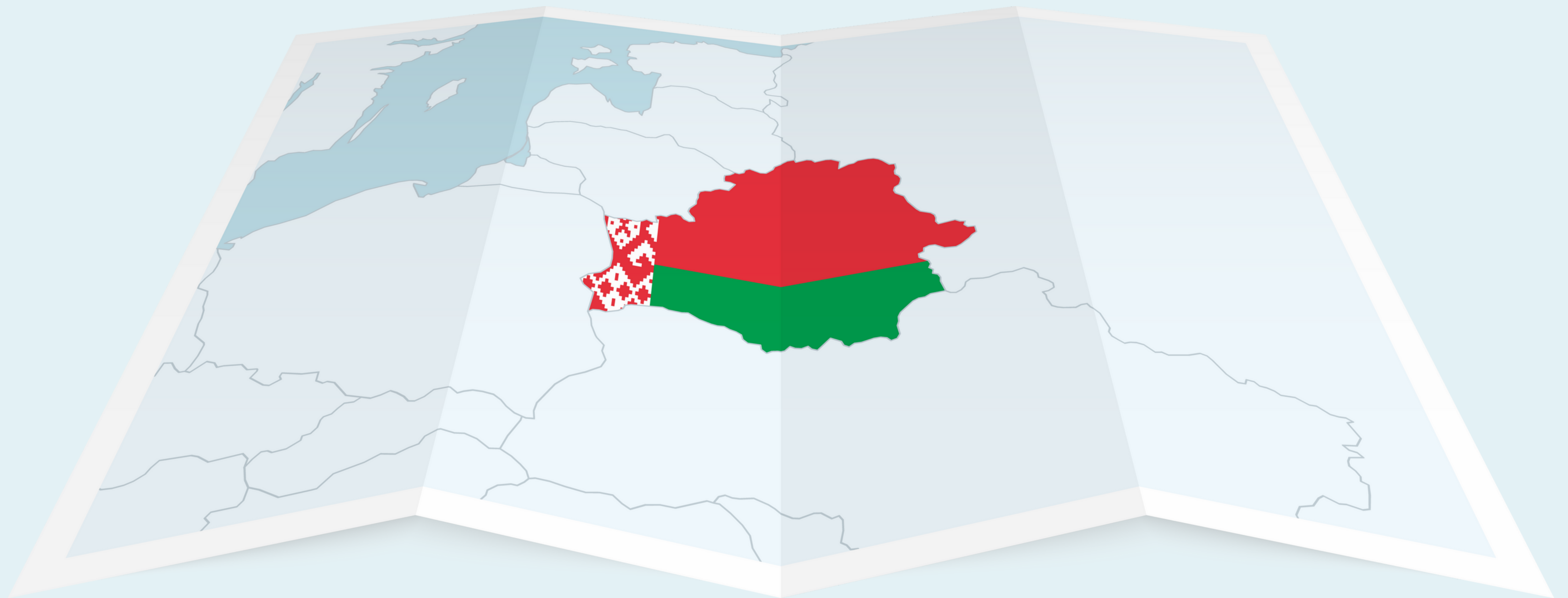
**Герб** – визуальный опознавательный знак, составленный и употребляемый по правилам геральдики, служащий для отличия одного владельца от других.

**Геральдика** – специальная историческая дисциплина, занимающаяся изучением гербов, а также традиций и практики их использования.

**Геральдические фигуры** – изображения, используемые в гербах городов, такие как животные, растения, здания и т. д.

**Часть I.**

**Теория о возникновении гербов  
Республики Беларусь**



# Пример I. Гербы областей



**Брестская область**



**Витебская область**



**Гомельская область**



**Гродненская область**



**Минская область**



**Могилевская область**



# Пример 2. Брестская область

## Слайд 1



## Брест

Герб зарегистрирован в Гербовом матрикуле Республики Беларусь 1 июня 1994 г. № 1

И лук, и крепостная башня в XV – XVI вв., когда были учреждены эти геральдические символы, продолжали оставаться важными атрибутами в обороне и защите города от многочисленных нападений неприятеля. Ведь, как повествуют летописи, на брестской земле XI – XII вв. постоянно велись междоусобные войны между туровскими, киевскими, владими́ро-во́лынскими и галицко-во́лынскими князьями. В XIII – XIV вв. завоевать Брест пытались польские короли, литовские князья и тевтонские рыцари. В последующие столетия город отражал нападения крымского хана и шведской армии. В середине XVII в. его последовательно занимали русские, затем польско-литовские войска. Приграничное положение города нашло точное отражение и в гербах Бреста. Символы, запечатленные в них, олицетворяют храбрость и мужество защитников здешних земель.

## Слайд 2



## Барановичи

Автор герба – Б.И.Тумашик.

Описание: "Герб имеет форму щита с золотой окантовкой. Щит разделен на 2 неравные части: верхняя, занимающая 2 трети щита – красного цвета, нижняя (одна треть) – зеленого цвета. Цвета герба символизируют Государственный флаг БССР. На красном фоне в верхней части щита золотистым цветом изображен паровоз В-МБ-ЖД, первым открывший во второй половине XIX столетия движение по железнодорожной магистрали Москва-Брест. Строительство и дальнейшее развитие железнодорожной магистрали явилось толчком к зарождению и развитию города. В нижней части на зеленом поле золотистым цветом изображена часть шестерни, символизирующая развитие промышленности в городе в настоящее время".

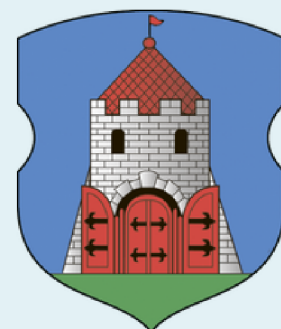
## Слайд 3



## Береза

На гербе изображены ворота, которые некогда украшали вход в монастырь. Официальный геральдический символ г. Березы относится по своему сюжету к так называемым «архитектурным» гербам, поскольку главная фигура – ворота имеют реальные очертания и легко узнаваемы. Природно-ландшафтные особенности расположения города переданы чисто геральдическим приемом: серебряной оконечностью и двумя волнистыми пониженными поясами, серебряным и голубым, символизирующими реку Ясельду, на которой некогда стоял монастырь, во многом определявший весь уклад жизни близлежащей округи.

## Слайд 4



## Высокое

Герб зарегистрирован в Гербовом матрикуле Республики Беларусь 14 сентября 1998 г. № 21.

Герб: В голубом поле барочного щита на зеленой оконечности изображена серебряная башня под красной крышей с тремя черными окнами и тремя воротами красного цвета.

город Высокое расположен на берегу реки Пульва в Каменецком районе. Впервые в письменных источниках упоминается в XIV в. под названием «Высокий город».

Витебский воевода Павел Сапега построил в городе замок, на высоком берегу реки возвел земляные укрепления с бастionsами. Замок со всех сторон окружала вода, к нему вел подъемный мост, который подходил к двухъярусной башне – воротам замка.

# Пример 3. Витебская область

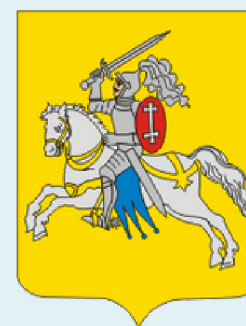
## Слайд 1



## Витебск

Герб города Витебска представляет собой испанский щит, в голубом поле которого изображен образ Спасителя, обращённый вправо, вокруг его головы сверху справа – буквы "ΙΣ" и слева – буквы "ΧΣ" с титлами, ниже справа и слева – две буквы "С" с титлами. В нижней части щита изображен направленный острием влево серебряный меч с золотой рукоятью. Щит расположен в красном картуше барочной формы, который дополнен красными цветами и зелеными лентами. Под ним находятся две лавровые ветви зеленого цвета, перевитые красной лентой. Герб венчает херувим с распростертыми крыльями. В качестве щитодержателей изображен два ангела с лентами голубого цвета в руках.

## Слайд 3



## Верхнедвинск

В золотом поле французского щита всадник в стальных доспехах с поднятым мечом в правой руке и овальным красным щитом с изображением серебряного «патриаршего» креста в левой, конь покрыт голубой трёхконечной попоной.

Художник современной версии герба – И. Шпунт.

От исторического герба города Дрисса современный геральдический символ города Верхнедвинск отличается отсутствием в верхней его части возникающего двуглавого Государственного орла российской империи и императорской короны. Вооружённый всадник с мечом и щитом в золотом поле на дриссенском гербе повторял изображение, начертанное на гербе Полоцка, который был утверждён тем же указом императрицы.

## Слайд 2



## Браслав

Герб представляет собой изображение в голубом поле барочного щита золотого солнца, на котором находится голубой треугольник с изображением глаза человека – глаза Божьего благословения.

Утвержден Указом Президента Республики Беларусь (№36) от 20 января 2006 года. Герб был дарован Станиславом Августом Понятовским 2 июня 1792 г. В христианской иконографии глаз в центре солнечных лучей или в треугольнике с направленной вверх вершиной является общепринятым символом божественной вездесущей силы или же Троицы. Он символизирует наблюдение Бога за жизнью и деяниями людей, треугольник же – это триединство Бога – Отца, Бога – Сына и Духа Святого. Солнце с древнейших времен является символом жизни, огня, который обладает очистительной силой. «Око провидения» на гербе Браслава в символической форме передает Божью опеку над городом, хранит его от всех бед. Изображение человеческого глаза широко используется при украшении алтарей в храмах и предметов культового предназначения.

## Слайд 4



## Городок

Герб города Городка утверждён Указом президента Республики Беларусь А №36 от 20.01. 2006 года «Об утверждении официальных геральдических символов административно-территориальных и территориальных единиц Витебской области».

Описание герба: «Герб города Городка и Городокского района представляет собой изображение в золотом поле барочного щита стоящего льва натурального цвета, повернутого вправо».

Впервые герб Городка в представленной изографии был опубликован в книге А.Титова «Гарадская геральдыка Беларусі». В другой книге того же автора («Геральдыка беларускіх местаў») помещен также рисунок герба, датированный 40-ми гг. XIX в. Он хранится в Российском государственном историческом архиве, фонде 1343 «Департамент Герольдии» (он же «Третий Департамент Сената»), описи 15 «Гербовое отделение – о гербах императорского дома, областных, губернских, городских и дворянских». Высказывается предположение, что герб Городка существует с XVI в.

# Пример 4. Гомельская область



Гомель

Современный герб Гомеля основан на историческом гербе города 1855 г.

Описание герба: в голубом поле французского щита золотая лежащая рысь.

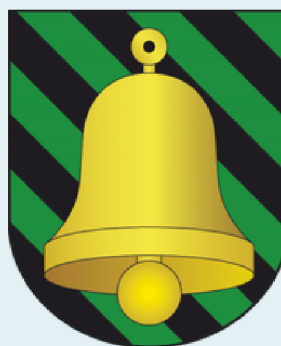
Решение о воссоздании герба 1855 г. было принято городским исполнительным комитетом от 16 июля 1997 г. № 802. Решение о создании флага г. Гомеля на основе исторического герба было принято городским исполнительным комитетом 15 августа 2001 г. № 919.

Первое упоминание о гербе Гомеля, а точнее о городской печати с надписью на латинском языке «Герб города Гомеля» относится к 1560 г. Более ранние свидетельства в письменных источниках об этом не обнаружены. Согласно «Привелею мещаном гомейским на печать мещскую» от 21 марта 1560 г. король польский, великий князь литовский Сигизмунд II Август пожаловал гомельским мещанам по их просьбе печать с изображением кавалерского креста.



Василевичи

В голубом поле испанского щита изображен серебряный контур хвойного дерева. Участники создания герба из Василевичского горисполкома в основу официального геральдического символа своего города положили стилизованный контур сосны, выделяя тем самым главный объект, на который в этом регионе направлена деятельность людей. Прослеживая историю Василевич можно отметить следующее. Территория современного города была заселена еще в бронзовом веке, о чем свидетельствует городище того времени. Здесь жители всегда занимались земледелием и лесным промыслом. Уже в середине XIX в., после реформы 1861 г., экономическому развитию Василевич способствовала Западная экспедиция по осушению болот Полесья 1873 – 1898 гг., а в 1878 г. здесь основана метеостанция для изучения климатических условий этого края. После строительства железнодорожной линии Лунинец – Гомель, Василевичи стали железнодорожной станцией, откуда в основном вывозили дрова и лесостроительные материалы. С 1924 г. работал лесной техникум, готовивший кадры для местного леспромхоза.



Буда-  
Кошелево

В испанском щите десять равновеликих поочередно чередующихся перевязей зеленого и черного цветов из правого верхнего в левый нижний угол. В центре изображен золотой колокол.

В геральдике и символике колокол имеет глубокое значение и особенности культового символа. В Центральной Европе считалось, что высотой своего звучания колокол предсказывал счастье или несчастье, своим звоном призван был нести радость людям.

Золотой колокол Буда-Кошелево размещен на фоне черно-зеленых перевязей, которые являются так называемыми первостепенными геральдическими фигурами и весьма распространены как в белорусской, так и международной геральдике.

Герб и флаг утверждены решением Буда-Кошелевского районного Совета депутатов 27 декабря 2001 г. № 58.



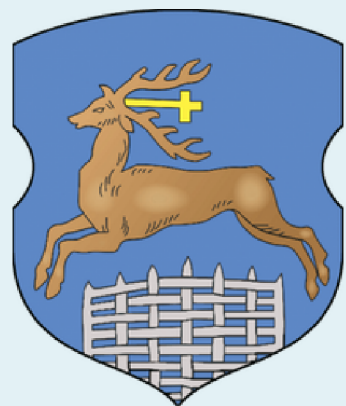
Ветка

В красном поле испанского щита латинская буква «W» серебряного цвета. Некоторые историки и геральдисты в повторении буквы V хотят видеть начальные буквы четырех слов: Veritas, Victoria, Virtus et Vita, т.е. истина, победа, добродетель и жизнь. По-видимому, дополнительным аргументом, для принятия данного герба послужила графика гербовой эмблемы с заглавной буквой названия города при написании его латинским шрифтом – Vетка. В геральдике такой герб называется литерным.

Решение об утверждении герба, флага и положений о них было принято Ветковским районным Советом депутатов 17 апреля 2001 г. № 19.

Автор герба и флага С.Е.Рассадин.

# Пример 5. Гродненская область



Гродно

В голубом поле барочного щита олень Святого Губерта с золотым крестом между рогами

Ограда или плетень под изображением оленя визуально передает название города «Городень», этимологию которого выводят либо от глаголов «городить», «огораживать», либо из названия притока Немана речки Городницы (с XIX в. – Городничанка).

Центральная фигура герба – олень с золотым крестом между рогами – неперенный атрибут Святого Губерта, почитаемого городенцами в средние века как покровителя охотников. Согласно легенде, Губерт был сыном Бертрана, герцога Гиенского, вел разгульный образ жизни и однажды во время охоты увидел оленя с сияющим крестом между рогами, гордо стоявшего среди деревьев. Изумленный охотник трактовал это как знамение и с тех пор стал примерным христианином, раздал все свое имущество бедным и сделал духовную карьеру.



Ошмяны

После второго раздела Речи Посполитой Ошмяны вошли в состав Российской империи. Годом раньше, в 1792 г., король Речи Посполитой пожаловал герб Ошмянам. Он представлял собой серебряный трехчастный щит с изображением в соответствующих полях руки с весами, щита и частного герба рода Понятовских – «Тельца» (теленка) и надписью в нижней части «Memoria Stanislai Augusti. 1792.». Грамота последнего польского короля с изображением герба в круглой раме ныне хранится в Российском государственном архиве древних актов (г. Москва).

В 1845 г. был утвержден новый герб Ошмян и Ошмянского уезда, выполненный в соответствии с общей концепцией развития территориальной геральдики Российской империи: в верхней части герба изображался герб всей губернии, в нижней – герб города. На ошмянском гербе в пересеченном щите, в верхней половине изображался герб Виленской губернии – в красном поле серебряный всадник с поднятым мечом и щитом. В нижней части вместо родового герба бывшего короля был представлен в голубом поле медведь со следующим толкованием: «В знак занятия жителей охотой за медведями».



Островец

Варяжский щит, пересеченный волнистым поясом зеленого цвета, в верхнем серебряном поле которого изображен дуб натурального цвета с зелеными листьями, в нижнем голубом – серебряная форель, обращенная в правую сторону.

Отражение именно природной неповторимости и особенностей края явилось приоритетным для жителей при выборе сюжета для своего герба. Хотя изучение многовековой истории городского поселка позволяло основываться и на иных символах, в частности родовой геральдике бывших владельцев, которая неоднократно использовалась при создании современных гербов.

В гербе использовано поперечное деление. Подобное сечение в геральдике принято называть «пониженный волнистый пояс», который символизирует реки Вилию, Лошу, Ошмянку, Сарачанку, Страчу. В верхнем серебряном поле изображен дуб, как одно из хорошо известных реликтовых растений региона. В нижнем голубом поле в геральдически правую сторону повернута рыба – серебряная форель, также достаточно распространенный в геральдике вид водных обитателей.



Сморгонь

Сморгонь известна с XV в. как частновладельческое местечко Зеновичей, с первой половины XVII в. ею владели князья Радзивиллы и Пшездецкие. В XVII в. Радзивиллы основали школу дрессировки медведей – «Сморгонскую академию». Это ироничное название прочно вошло в историческую терминологию и означает промысел, связанный с отловом и обучением медведей различным трюкам, одну из школ белорусских скоморохов. Медведей дрессировали недалеко от города, на так называемых «французских узгорках». Молодого медведя натаскивали в несколько приемов: по два-три животных сажали в клетку с металлическим дном, ставили сверху вырытой ямы, на дне которой раскладывался костер. На раскаленной решетке медведь вставал на задние лапы, начинал «танцевать» и в это время слышались звуки бубна, свистка и так далее.

Это был весьма доходный промысел. Поводыри или иначе «медведники» с обученными зверями ходили на заработки по ярмаркам. Именно этот факт из истории города был положен в основу гербового сюжета Сморгони.

# Пример 6. Минск и Минская область



Минск

Барочный щит, в голубом поле которого находится изображение Пречистой Девы Марии, стоящей на серебряном облаке, с поднятыми руками в благословляющем жесте в одеждах красно-синего цвета, которую справа и слева поддерживают два ангела, стоящих на коленях, в серебряных одеждах с серебряными крыльями. С двух сторон над головой Богоматери парят два херувима с серебряными крыльями. Над головами Богоматери, ангелов и херувимов — золотые нимбы.

Основой для официального символа Минска стал герб, который был пожалован городу 12 января 1591 г. как атрибут самоуправления. Однако оригинал привилея Сигизмунда III Вазы о даровании герба Минску не сохранился. Но в Литовской Метрике имеется его копия с описанием герба: «Ку тому, показуючи имъ в том ласку нашу гдрскую, ку оздобе и учтивому захованью того места нашего Меньского надаем имъ на гербъ до печати местьское на ратуш фигуру внебовзятъя панъны Марыи, и в семь листе нашомъ вымолевати есьмо тую фикгуру велели...».



Борисов

Борисов получил герб 14 июня 1792 г. от последнего короля польского и великого князя литовского Станислава Августа Понятовского. Через год, по второму разделу Речи Посполитой, город отошел к Российской империи. 22 января 1796 г. императрица Екатерина II своим указом «высочайше утвердила» новую редакцию геральдического символа уездного города Борисова Минской губернии: «В верхней части щита герб Минский (двуглавый орел под императорской короной с гербом Минска на груди — прим. авт.). В нижней герб, данный Польским Королем Станиславом Августом: две военные башни с воротами, между ними поставленными в серебряном поле, а над оными виден Святой Петр Апостол, на облаке стоящий, который в правой руке держит ключи». Редакция герба российскими геральдистами привела к изменению сюжетно-тематической сцены герба. Ему был придан светский характер — главным изображением становились две башни.



Дзержинск

О том, что в Койданово существовал городской герб впервые было написано в книге «Местечко Койданово». В наши дни, во время подготовки к учреждению герба и флага города и района была проделана исследовательская работа по уточнению изображения и описания герба. Ранее он был реконструирован историком А.К. Титовым и художником А.А. Шуплецовым. В 2008 г. в Национальный исторический архив Беларуси был направлен официальный запрос с просьбой выявить исторические документы XVI–XVIII вв., содержащие информацию о дате получения герба Койдановским графством или Койданово. В ответе были перечислены некоторые документальные факты, свидетельствующие о существовании в Койданово в XVII–XIX вв. особого права на городское самоуправление, когда в качестве образца брались определенные нормы магдебургского права. Однако в архивных фондах Беларуси и Польши не удалось выявить документы XVI–XVIII вв. с изображением или описанием городской печати г. Койданово либо его герба.



Ивенец

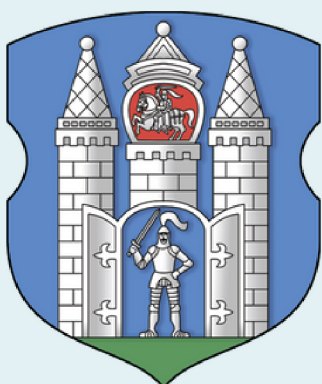
Герб зарегистрирован в Гербовом матрикуле Республики Беларусь 14 октября 1998 г. № 66.

Герб: В красном поле варяжского щита под графской короной изображен возникающий золотой лев.

В верхней, наиболее почетной части современного герба Ивенца, изображена графская золотая корона с девятью жемчужинами. Ниже короны располагается лев, присутствием которого мы обязаны опять-таки графам Соллогубам.

Графский герб послужил основой для создания современного. Именно основой, так как в отличие от родового имеет и свои особенности. Так, в гербе Соллогубов лев «выходящий» и повернут влево, в нынешнем — «возникающий» и повернут вправо. Для геральдики это существенное различие. «Возникающий» лев изображается как верхняя часть вздыбленного льва по пояс с передними лапами и с верхней частью хвоста. В отличие от «вырастающего» льва на гербе Вороново лев «возникающий» в ивенецком гербе не касается своим нижним краем какой-либо фигуры, расположенной ниже. Именно поэтому этот лев размещен в центре поля.

# Пример 7. Могилевская область

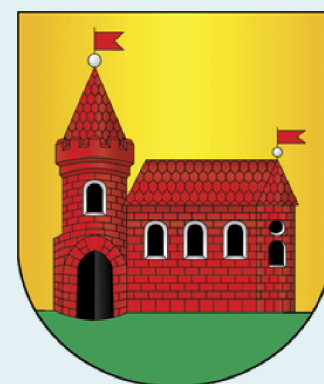


Могилев

В голубом поле барочного щита на зеленой оконечности изображены три серебряные башни, в открытых воротах средней из которых находится серебряный рыцарь в доспехах с поднятым над головой мечом. Вверху над воротами на усеченном по своему основанию круглом красном щите под кровлей центральной башни находится серебряный вооруженный всадник с мечом и щитом.

Голубой цвет герба является символом неба (возвышенности чувств и помыслов), Девы Марии, величия, красоты и ясности. Зеленый цвет нижней части щита в европейской геральдике трактуется как символ жизни, обновления, надежды, достатка и благосостояния. В национальной восточнославянской геральдике зеленый цвет также считался символом чести и доверия.

Что касается геральдического символа «три башни», то согласно библейским легендам, «крепость» – это символ Бога. Три башни крепости в данном случае олицетворяют символ Троицы. Изображение трех крепостных башен на гербе г. Могилева сочетается и с реальной историей города, связанной с замком князя.



Глуск

Глуск в исторических источниках упоминается со второй половины XV в. В середине XV в. им владели Гольшанские. Князь Юрий Гольшанский–Дубровицкий основал Глусский замок. В 1525 г. он получил от великого князя Великого княжества Литовского и короля Польши Сигизмунда I Августа привилей проводить в Глуске ярмарки. Позже Глуск был подарен князьям Ходкевичам, один из которых, Я. Ходкевич, имел титул «графа на Шклове, Быхове, Мыши и Глуске».

Глусский замок существовал в XVI–XVIII вв., размещался на возвышенной части правого берега реки Птичь. В XVI в. Глусский замок был окружен земляным оборонным валом с деревянными стенами, укреплен деревянными башнями, в том числе, с въездной башней.



Бельниччи

Автор современного герба городского поселка Бельниччи Л.В. Журавович смогла сугубо геральдическими приемами воспроизвести иконографию Бельничской Богоматери, являющуюся самой древней из четырех прославленных икон Могилевщины и самой почитаемой в народе. Символом для поселка стала именно эта икона, изначально написанная по преданию Лукой и известная здесь с 1264 г. Эта святыня вошла в список 12 чудотворных икон и почитается как православными, так и католиками.

Наряду с Баркалабовской и Могилевско–Братской Божьей Матери, изображение Бельничской Божьей Матери является одним из самых известных сюжетов в Беларуси. Время ее появления точно учеными не определено. Церковная легенда гласит, что икона существовала уже в X в., и лики Марии и Иисуса были начертаны ангелом.



Мстиславль

В серебряном поле французского щита из голубого облака выходит длань Господня, вооруженная стальным мечом с золотой рукоятью, под ней герб Мстиславского княжества: красный волк, повернутый вправо.

За свою историю Мстиславль и Мстиславское княжество имели несколько гербов. В 1566 г. было образовано Мстиславское воеводство и утверждён его герб: «В червлёном поле рыцарь в серебряных латах и с серебряным щитом с золотым шестиконечным крестом, заносящий над головой серебряный меч с золотым эфесом, скачущий на серебряном коне с золотыми вооружением, упряжью и глазами; седло червлёное с золотой окантовкой».

Владислав IV в 1634 г. пожаловал Мстиславлю магдебургское право и городскую печать с изображением руки, держащей меч. В Великом княжестве литовском этот символ получил название «Малой Погони».

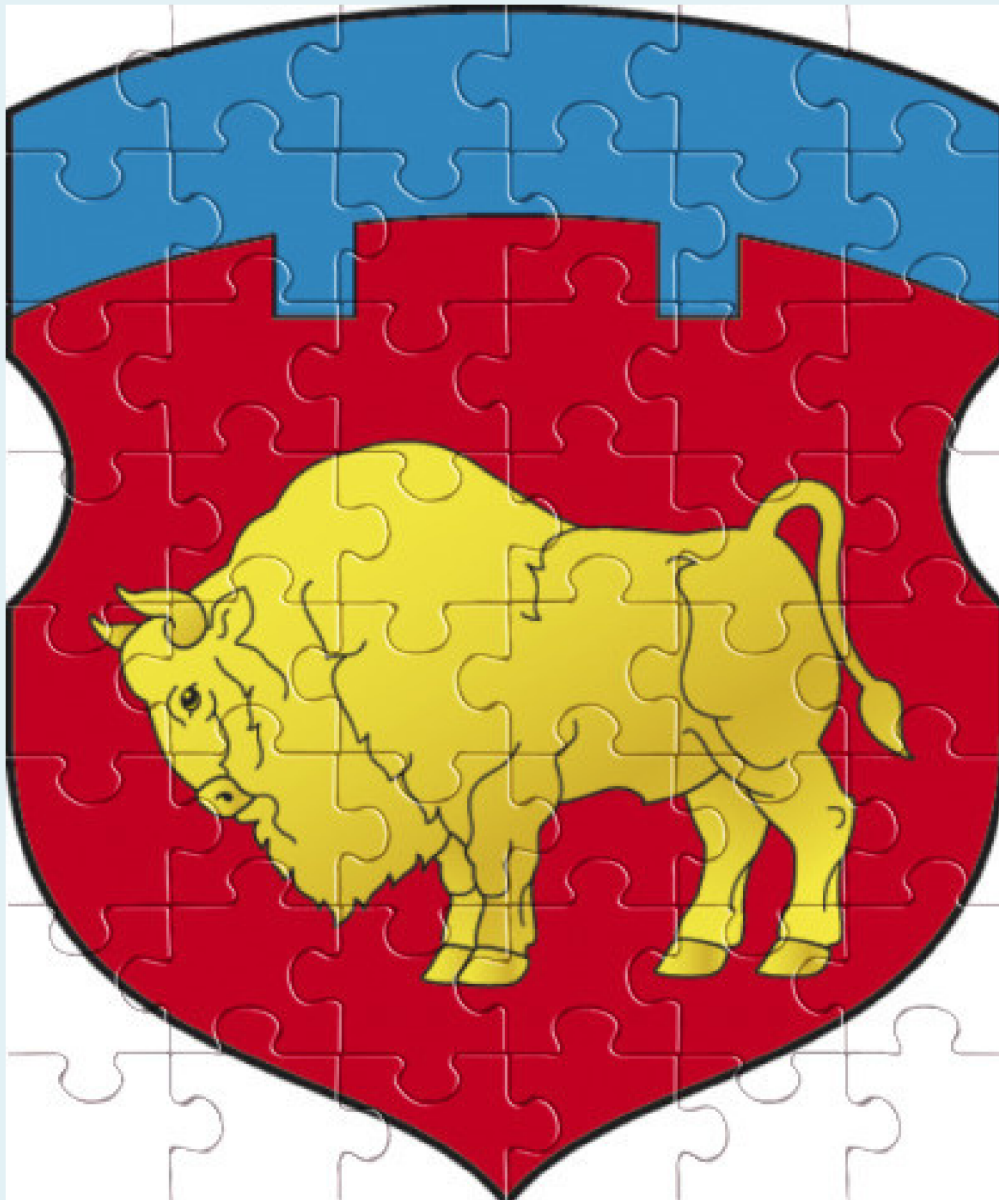
# Часть 2.

## Практическая часть



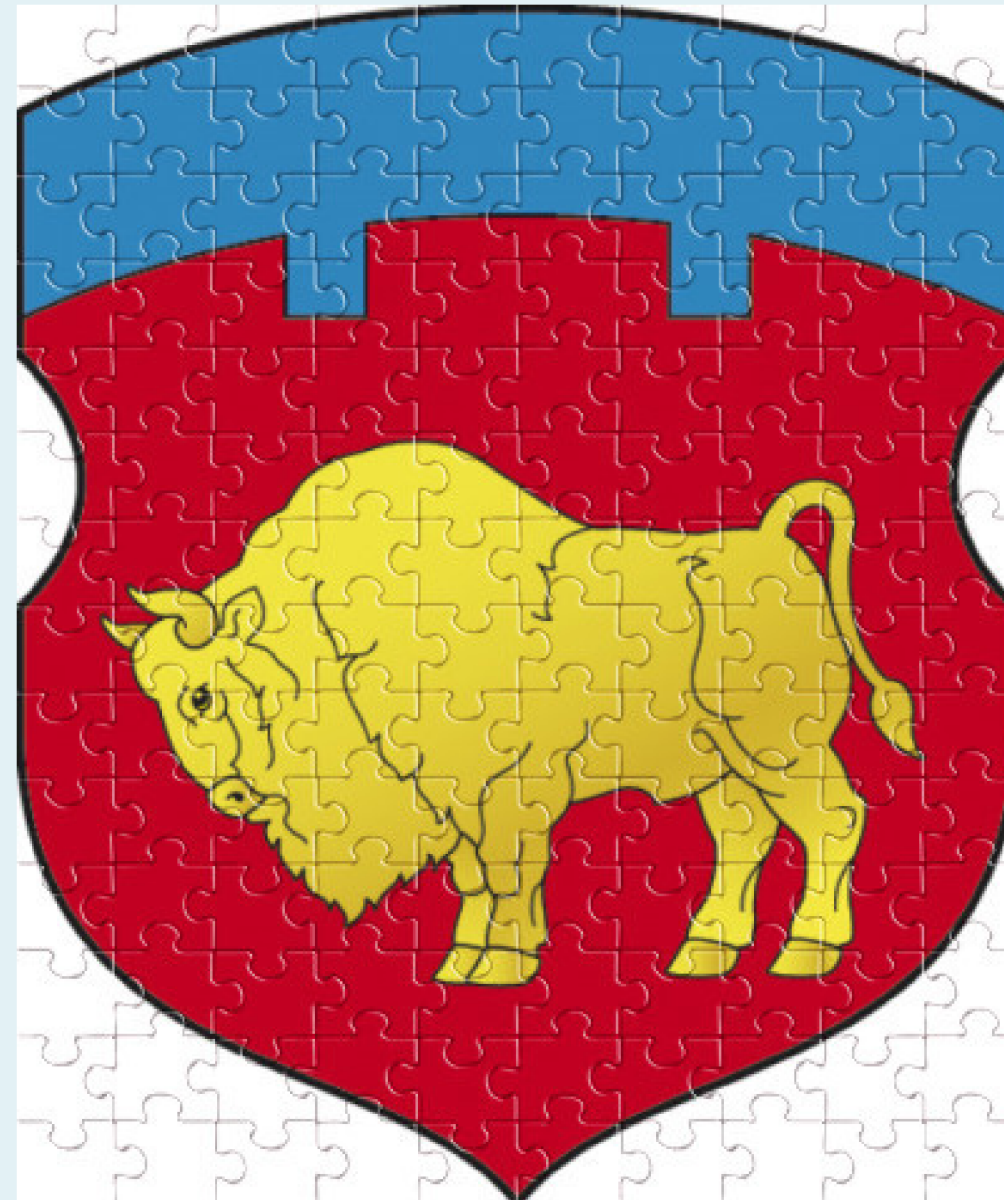
# 2.1 Пазлы

I уровень



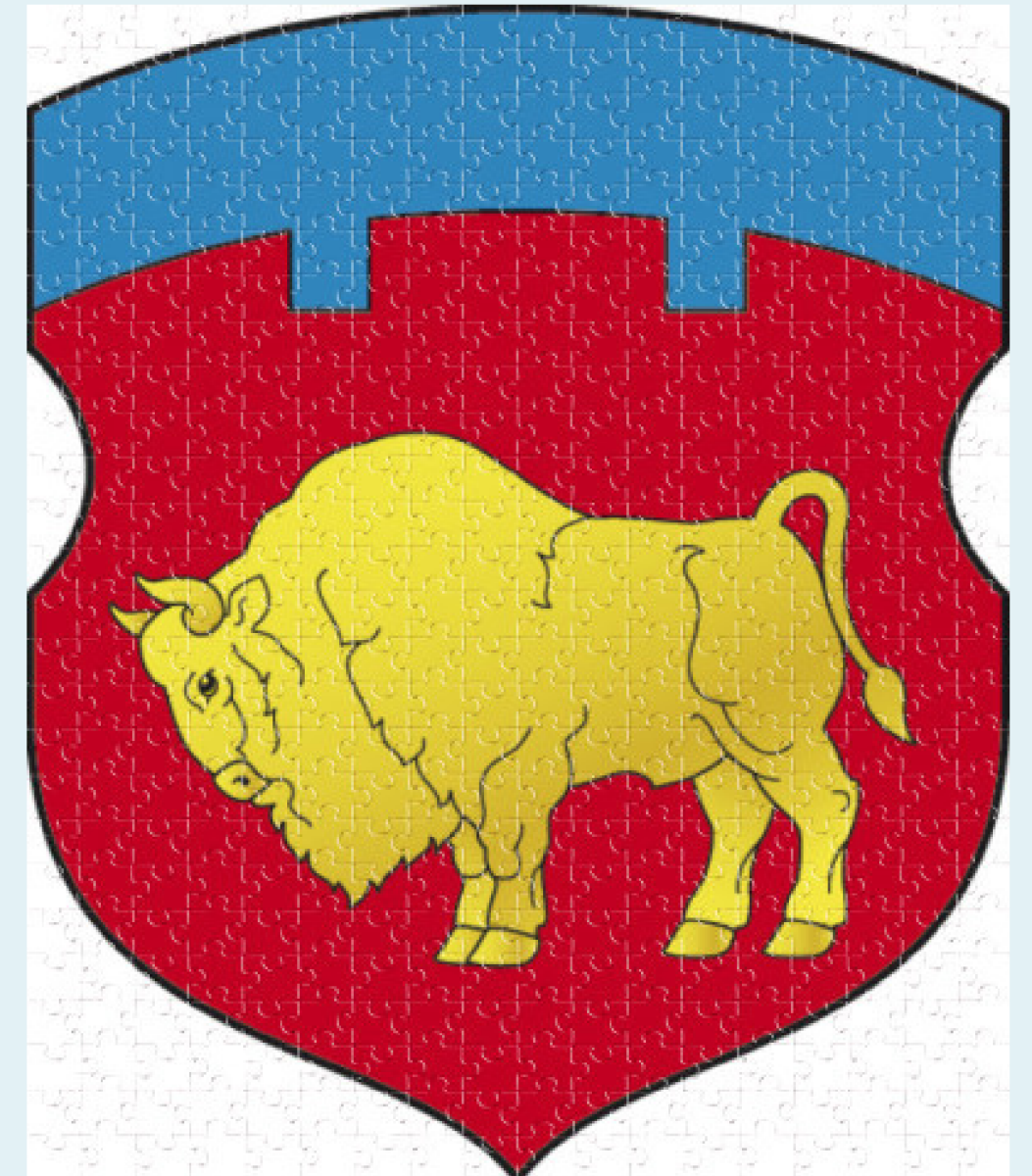
Пазл 48 штук

II уровень



Пазл 140 штук

III уровень



Пазл 468 штук



# 2.2 КВИЗ



Рисунок 1 – Открытие игровой комнаты

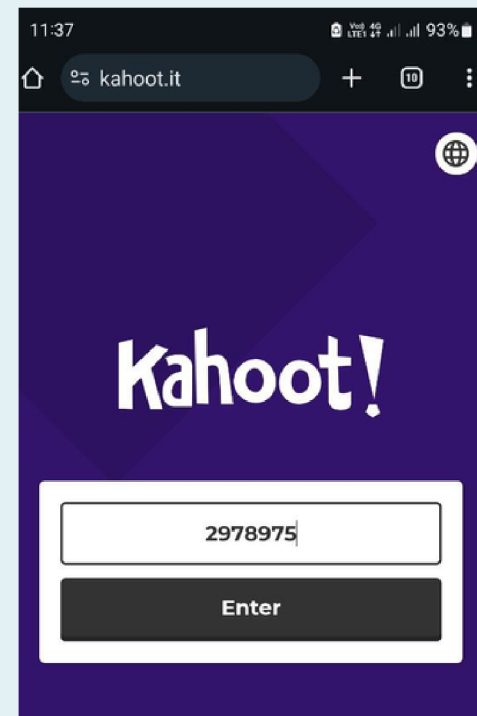


Рисунок 2 – Ввод кода для входа в комнату

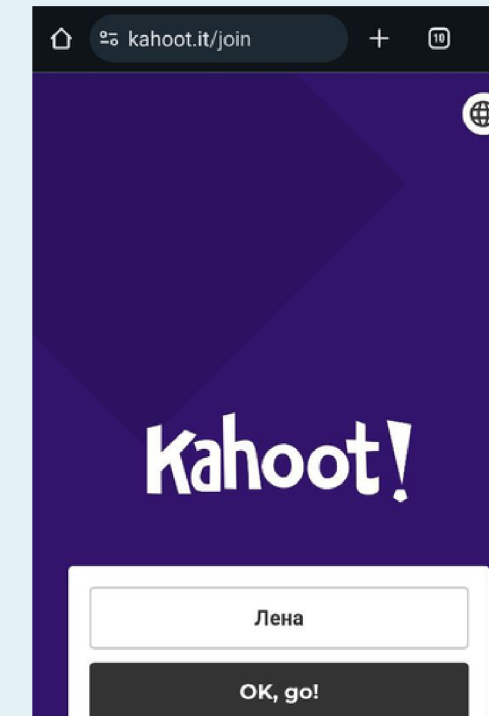


Рисунок 3 – Ввод ника

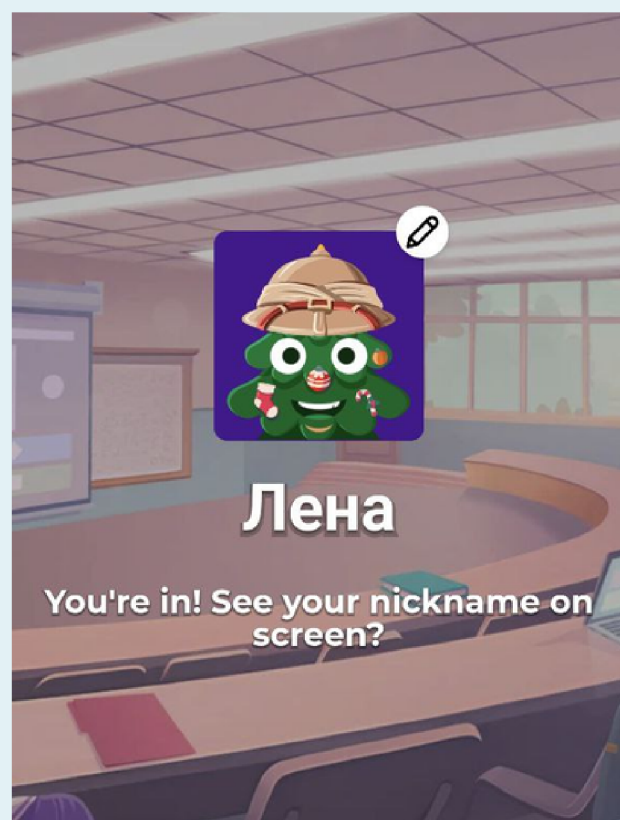


Рисунок 4 – Выбор аватарки

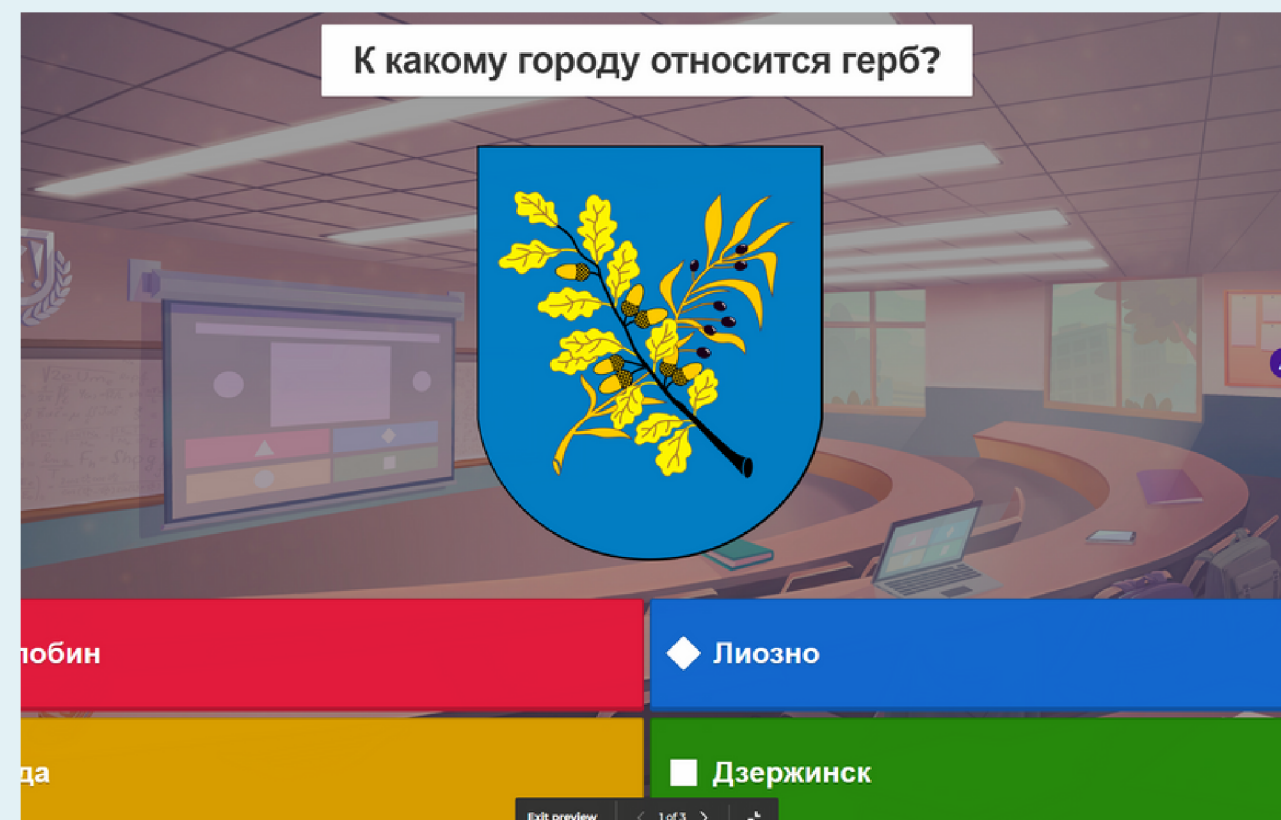


Рисунок 5 – Отображение вопроса на экране

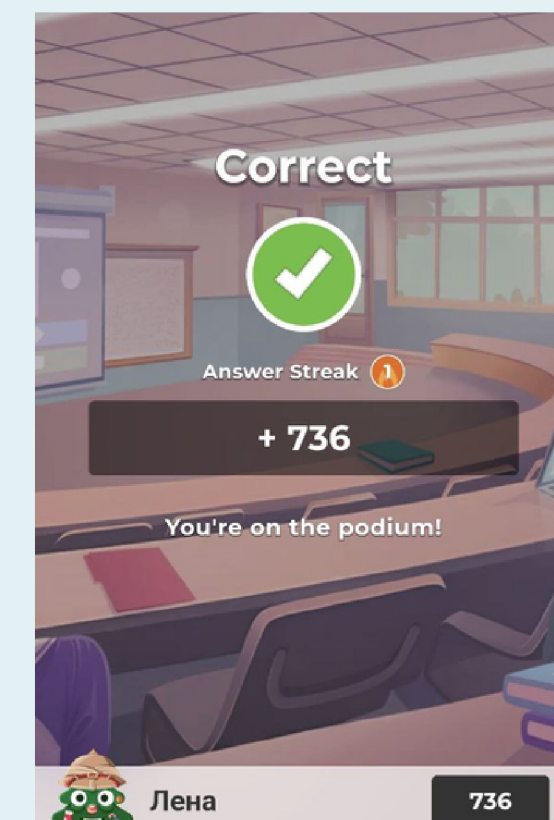
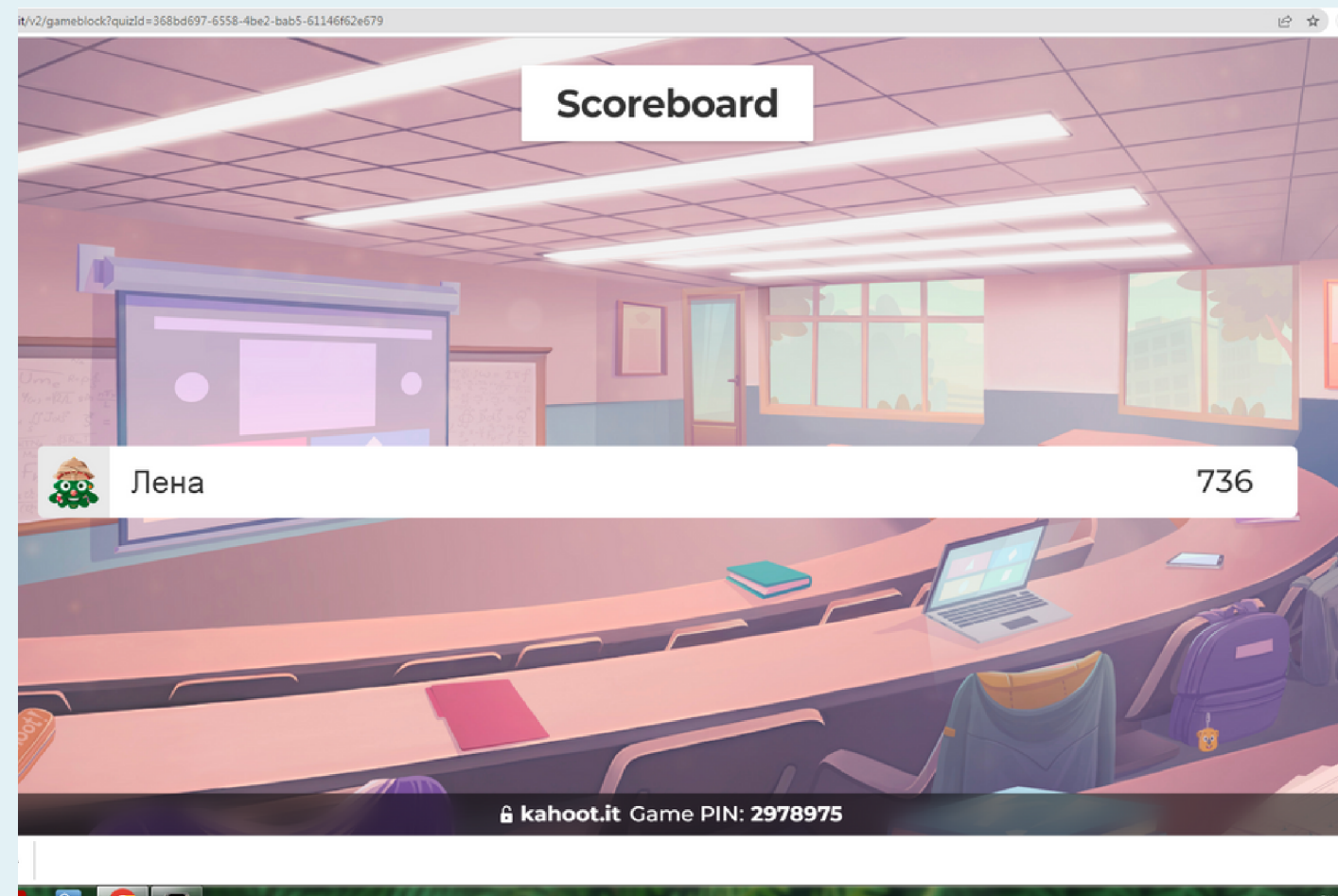


Рисунок 5 – Отображение на экране правильного ответа

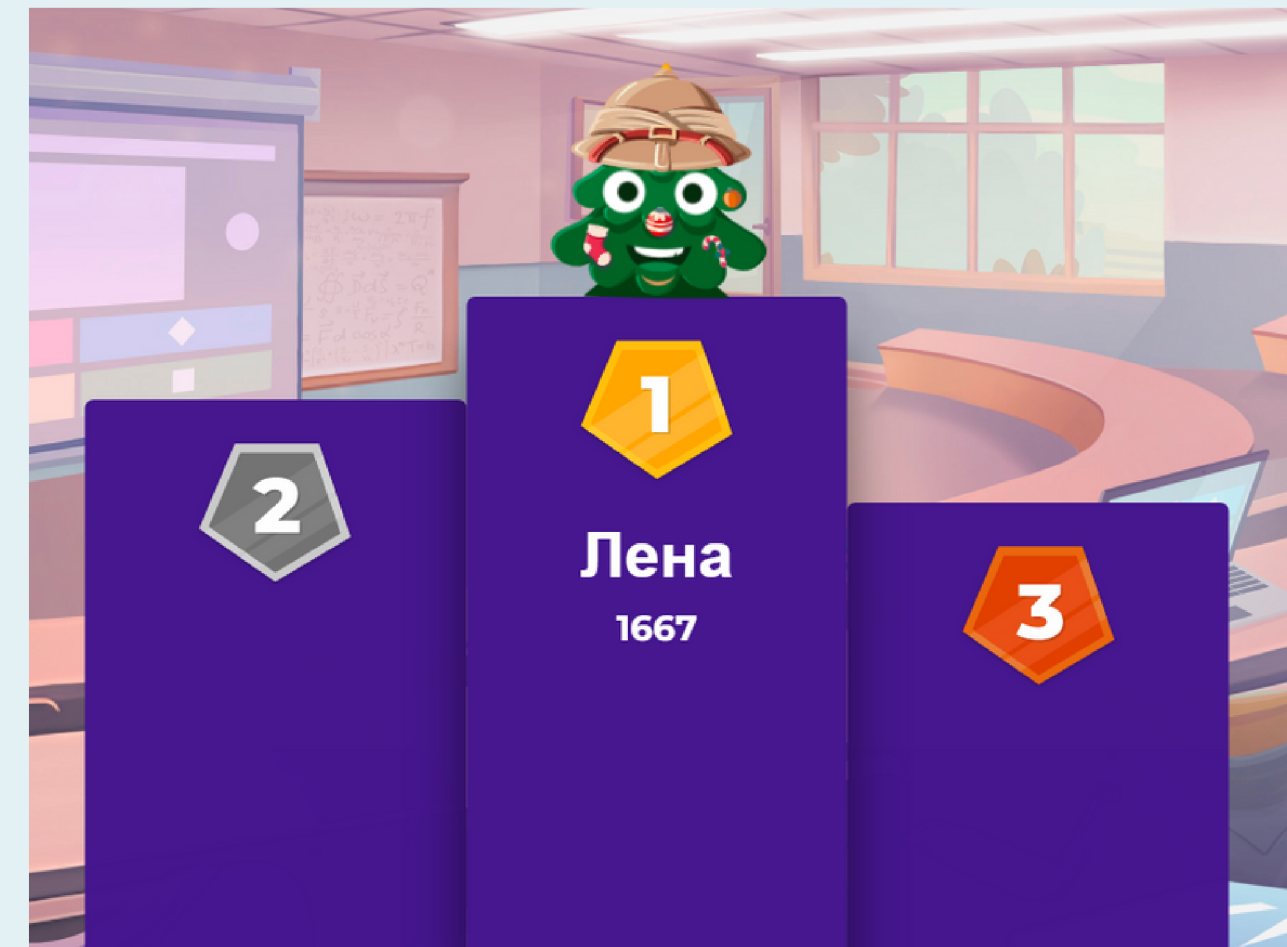
# 2.2 КВИЗ



**Рисунок 7 – Отображение неправильного ответа или когда истекает время**



**Рисунок 8 – Отображение неправильного ответа или результатов на экран**

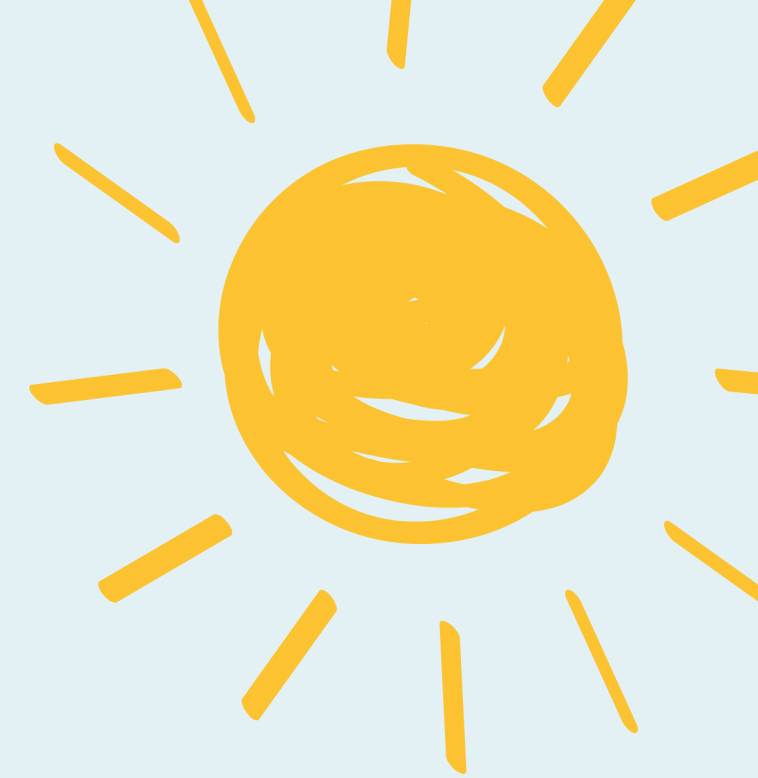
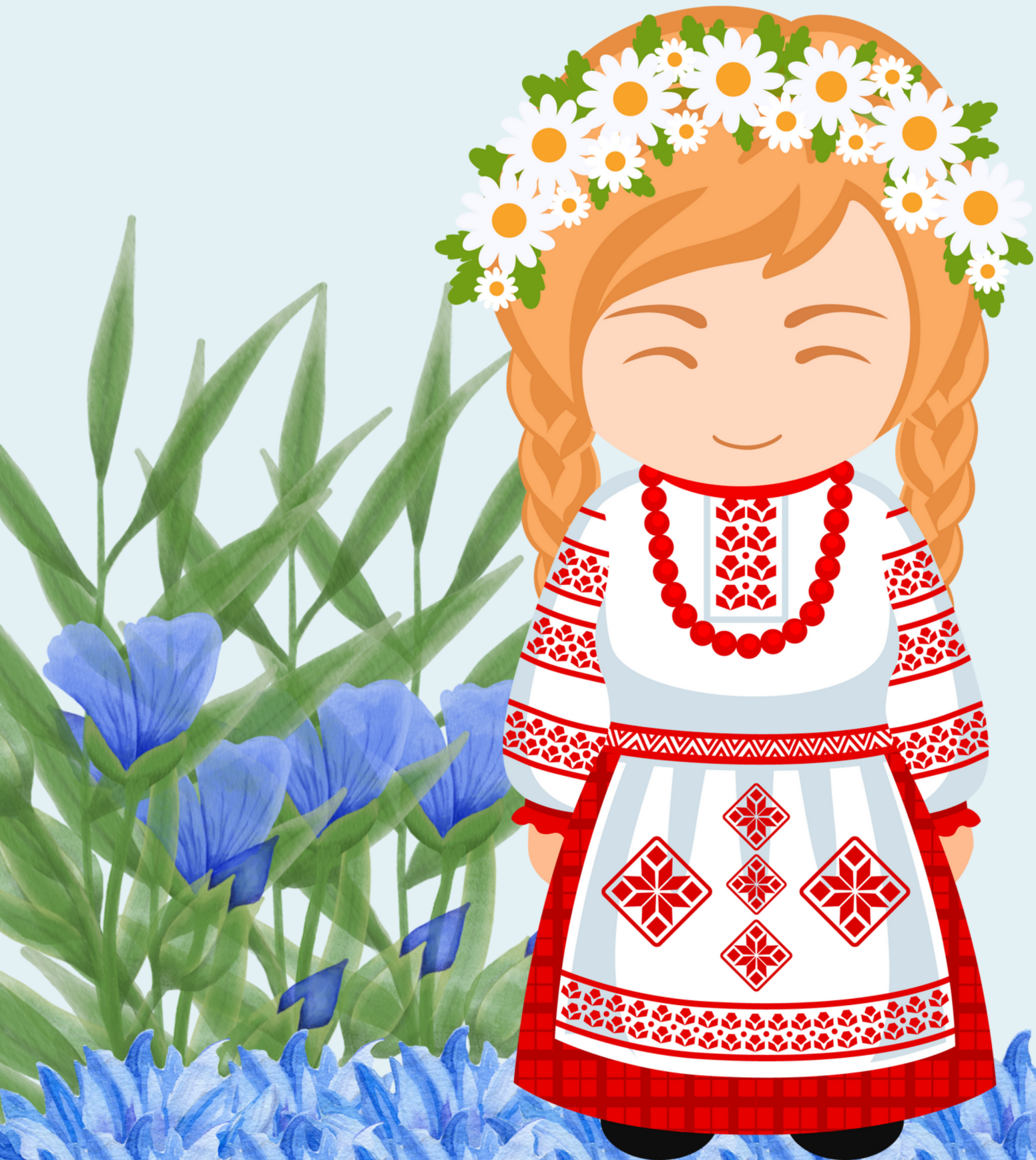


**Рисунок 9 – Подведение итогов**

# 2.3 Собери карту Республики Беларусь

Данный этап осуществляется при поддержке  
Общественного объединения «Белорусский  
республиканский союз молодежи» и Первичной  
профсоюзной организация студентов БГУИР.  
Они предоставляют спилс-карту





Спасибо за  
внимание!

